

# Een artikel van:



## Test beschikbaar voor Lethal Acrodermatitis (LAD)!

### Eerst het nieuws .....

Sinds 15 januari is het mogelijk om je hond te laten testen op LAD. Een bel en google ronde heeft geleerd dat de test, op dit moment, het meest voordelig in Engeland bij Animal Health Trust ([www.ahtdnatesting.co.uk/tests/lethal-acrodermatitis](http://www.ahtdnatesting.co.uk/tests/lethal-acrodermatitis)) aangevraagd kan worden. Ons "eigen" Nederlands laboratorium voert deze test nog niet uit. Testen gebeurd door middel van een speeksel afname en de uitslag laat gemiddeld 14 dagen op zich wachten.



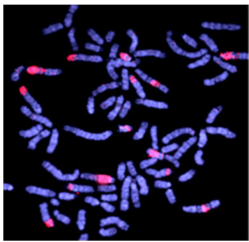
### Nee he! Niet nog een test .....

Dat ga ik uitleggen, loopt redelijk los dus lees nog even mee. Eerst een klein stukje terug naar school, hoe zat het ook al weer. In de genetica spreek je over een fenotype en een genotype.

Super simpel samengevat en uitgelegd:

Fenotype is wat je ziet, bijvoorbeeld een zwarte hond.

Genotype is wat er in zn genen vermeld staat en je niet (altijd) ziet, bijvoorbeeld een kruising van 2 zwarte honden kan heel best een witte pup geven dus stiekem zat er een gen tussen voor een witte hond.



Nou is dat in het geval van een kleur ofzo niet ernstig, vervelender wordt het als dat gebeurd met bijvoorbeeld LAD.

Een gen dat stiekem aanwezig kan zijn maar zich niet laat zien heet een recessief gen, genotypisch aanwezig en fenotypisch afwezig, deze honden worden "drager" genoemd. Pas als je 2 kopietjes er van hebt ga je het ook fenotypisch zien, dan wordt er gesproken over een "lijder".

Als je gaat testen wordt dat aangegeven met N /N (de N van niet of normaal) voor een "schone" hond, N / LAD voor een drager en LAD / LAD voor een lijder.

### Wat betekent dat dan in de praktijk?

De fenotype LAD herken je en weet je zeker dat die genotype LAD / LAD heeft, daar hoeft je niet voor te testen. Anders wordt het met dragers.

Het zijn van een drager is niet erg, deze honden hebben geen last. Wanneer je met een drager wil fokken komt het belang van testen om de hoek kijken.

Als je het enigszins kan voorkomen dat er pups met deze aandoening geboren worden is dat wel zo prettig. Niet alleen voor de pups, ook voor jezelf want het is echt niet grappig om mee te maken.

Om te beginnen zorg je dat je weet of je teefje drager is of niet. Aan de hand van deze uitslag ga je op zoek naar een reu. Is de teef drager, dan raad ik het echt sterk aan om alleen een vrije reu te gebruiken. Is de teef vrij, dan kan je wel een reu gebruiken die drager is.

### Dat testen valt dus wel mee.

Persoonlijk ben ik van mening dat je als teef eigenaar daar best naar mag vragen. In het verlengde daarvan zou ik als eigenaar van een vrije reu juist daarmee adverteren.

Uit alle geboren pups maakt een fokker vaak een keuze welke teef of reu ze aanhouden en welke niet. Ook hier kan je deze test inzetten en je keuze door laten beïnvloeden.

### Als de eigenaar van de reu of teef nou niet wil testen dan?

Daar kan je creatief mee omgaan, zelf zorgen voor een test-kit, zelf afnemen en opsturen. Kost een beetje, inderdaad, maar is altijd minder dan een paar pups met LAD.

### Stel dat we nou alle dragers uitsluiten van de fok zijn we er zo van af toch?

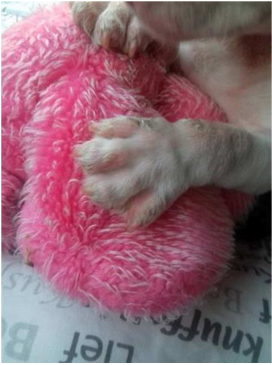
In theorie wel, in de praktijk loopt dat net even anders.

De populatie van Bull Terriers die worden gebruikt voor de fok is vrij klein. Daarnaast zien we dat er maar een paar reuen zijn die voor het merendeel van de nakomelingen zorgen. Als dan ook nog eens de honden uit gesloten worden die drager zijn van het LAD-gen, wordt het wel een hele kleine groep.

Om een gezonde populatie in stand te houden heb je al meer dieren nodig dan dat er op dit moment gebruikt worden, deze groep nog kleiner maken is onverstandig en kan enorme gevolgen hebben.

Het uitsluiten voor de fok van dragers is door de kleine diversiteit in genen niet verstandig en zou uiteindelijk zelfs uitsterven van het ras tot gevolg kunnen hebben. Zorg er wel voor dat je geen drager met een drager kruist!

## Oke, .... weten we dat, maar wat is LAD eigenlijk?



### Kort en simpel samengevat:

LAD is een hele nare aangeboren aandoening die, uiteindelijk, het overlijden van de hond tot gevolg heeft. Het komt zowel bij de standaard als de miniatuur Bull Terrier voor.

Er zijn dierenartsen die roepen dat ze het ook bij andere rassen hebben gezien, alleen kan ik daar geen officiële aantekeningen van vinden.

Meest opvallend aan hondjes met LAD zijn de vele huidontstekingen. Die lijken een beetje op de ontstekingen die onder andere bij mensen wordt gezien met acrodermatitis enteropathica. Bij mensen wordt dit veroorzaakt door het niet goed kunnen opnemen van zink. Hierdoor worden hondjes met LAD ook wel Zincertjes genoemd (met een c, op zn engels).

Bij mensen kunnen de symptomen worden verholpen door enorm veel zink te geven, bij de Bull Terrier lukt dat niet.

## LAD van kop tot kont & binnenstebuiten:

### Size does matter (afmeting doet er toe).

Een hondje met LAD is opvallend klein van stuk, vaak de helft kleiner dan hun nestgenootjes. Naast kleiner zien ze er dun uit. Eenmaal wat ouder ogen ze onvolgroeid.

### Eten is lastig.

Door een verhoogd gehemelte is eten wat moeilijk.

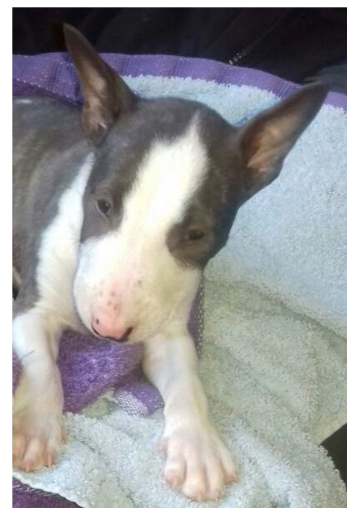
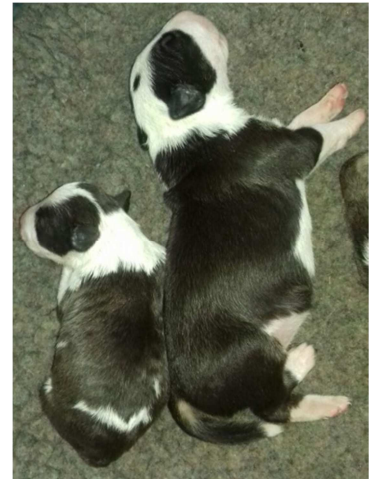
In eerste instantie lijken ze goed te drinken maar wanneer je ze voor en na de maaltijd weegt blijken ze (bijna) niks gegeten te hebben.

De overgang naar een pap lukt vaak wel redelijk, maar als de voeding wat vaster wordt blijft het plakken in het verhoogde gehemelte.

Er wordt ook gesproken over slikproblemen en een verkorte tong.

### Diarree.

Hondjes met LAD kunnen alle varianten van diarree laten zien. Dit kan vrij jong al beginnen en variëren van wat papperige, dunne poepjes tot bloederig aan toe. Wanneer een hond (langdurig) veel en vooral heel dunne diarree heeft bestaat altijd het risico op uitdroging, zeker bij kleine en jonge honden.



### Niet goed werkend immuunsysteem en stofwisseling.

Het immuunsysteem van een LAD- hondje werkt niet lekker. Hierdoor zijn ze vatbaar voor van alles.

Bacteriële en gist infecties van de huid (de huid ontstekingen worden apart vermeld als kenmerkend symptoom) en ontstekingen van de luchtwegen zijn vaak het gevolg.

Er zijn afwijkingen gevonden in de lever en de stofwisseling op (onder andere) het gebied van de koper en zink huishouding.

### Altijd koud.

Het op temperatuur houden van het lichaam is voor LAD- hondjes wat moeilijk.

### Vachtkleur vervaagd.

Hondjes met LAD worden met een normale vacht kleur geboren. Na verloop van een aantal weken begint deze langzaam te vervaagen.

Niet te verwarren met hondjes die worden geboren met een verbleekte vacht als gevolg van een "verblekend gen".

Er zijn vermeldingen dat in "goede periodes" de kleuring weer iets toeneemt.

### Een bijzonder loopje.

De voorpootjes staan wat gebogen en de voetjes gespreid. De achterkant is verzwakt. Het lijkt alsof het hondje op de zijkant van zn voetjes loopt.

Er is vaak wat moeite met de coördinatie en gevallen van patella luxatie worden gemeld.

### Ontstekingen van de huid.

Op de voetjes en kop ontstaan korstige ontstekingen en de voet zooltjes zijn hard en gebarsten. Het overmatig ontwikkelen van deze "harde huid", ook wel keratine genoemd, zorgt er voor dat de pootjes er wat misvormd uit zien.

Op de plekken waar veel wrijvingscontact is zoals de ellebogen en hakken worden ontstekingen van haarwortels gezien.

Door de verminderde werking van het immuunsysteem komen hier vaak andere huid infecties bij.

### Verminderd zicht en andere oogproblemen.

Hondjes met LAD lijken met wat dicht geknepen oogjes te kijken. Het derde ooglid kan wat uit steken en ze kunnen verminderd zicht hebben.

### Afwijkend gedrag.

Qua gedrag wordt gemeld dat ze agressief kunnen zijn en in plaats van blaffen direct grommen. Mensen die hondjes met LAD hebben melden dat het gegrom niet altijd boos bedoeld is, maar eerder een andere manier van communiceren is.

Uit eigen ervaring kan ik melden dat de reactie aardig fel en buiten proportie kan zijn. Als er iets gebeurt wat ie niet grappig vindt, dan denkt ie even een leeuw te zijn ofzo.

### De eerste symptomen.

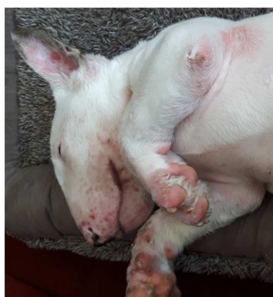
#### Niet altijd, niet alle symptomen & niet altijd even ernstig.

Er zijn hondjes met LAD die minder ernstig aangedaan zijn en hondjes die wel heel ernstige symptomen laten zien. Niet alle symptomen hoeven zich te tonen.

#### Eerst niks.

Net geboren zie je helemaal niks, echt niks. Na verloop van tijd gaat de achterblijvende groei wat opvallen, bij het overgaan op vaste voeding zie je een wat moeilijke eter en een vacht die langzaam bleker lijkt te worden (wat lastig bij een witte) .... dat was het meestal wel.

De eerste echt kenmerkende symptomen, zoals aanhoudende huid ontstekingen, duiken pas op als de pup zo tussen de 4 en 12 weken oud is.



#### De eerste tekenen.

In het puppy leven zijn een paar momenten waarop er een knappe aanslag op het immuunsysteem plaats vindt.

Enten, ontwormen en natuurlijk de verhuizing naar de nieuwe eigenaar. Deze verhuizing is voor gezonde pups al een hele toestand, laat staan voor een hondje met LAD.

Het kan dus gebeuren dat de zo kenmerkende ontstekingen pas beginnen op 1 van deze momenten, waaronder de verhuizing. Dit kan dan veel stress en onbegrip over en weer veroorzaken tussen de fokker en de uiteindelijke eigenaar.

#### Het stellen van een diagnose.

Met deze nieuwe test is dat zo gedaan, dat maakt het echt een heel stuk eenvoudiger.

Doordat de aandoening niet goed bekend is bij veel dierenartsen en de diagnose tot voor kort alleen te stellen was door het optellen van de symptomen was het nog wel eens lastig om de juiste diagnose te krijgen.

Het feit dat de Bull Terrier bekend is met onder andere allergieën, maag/darm problemen en atopische dermatitis maakt het er niet gemakkelijker op.

#### Levensverwachting.

Veel hondjes met LAD worden jong ingeslapen. Er is een groep die zich enorm inzet om deze hondjes de jaren dat ze leven hele mooie jaren te geven. U kunt ze op facebook vinden door te zoeken op "Bull Terrier lad (zincers)".

Persoonlijk vind ik dat, wanneer er gekozen wordt een hondje met LAD een mooie tijd te geven, er heel goed gekeken mag worden naar de mate van last. Het korte leven zal dan wel "hondwaardig" mogen zijn en niet doordrenkt van pijn en ander ongemak.

Mocht u hier toe besluiten, vraag bij de genoemde facebook groep om hulp, hier is bijzonder veel kennis op dit gebied.

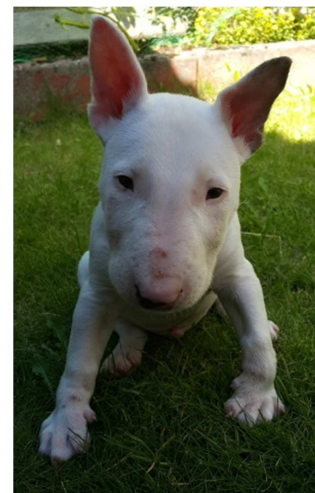
Bedankt voor uw tijd en aandacht bij het lezen van dit artikel.

Namens Natural Petcare,

Ciska.

info@naturalpetcare.nl

www.naturalpetcare.nl



#### Verantwoording:

##### Foto gebruik.

\* Algemene foto's:  
Animal Health Trust  
([www.ahtdnatesting.co.uk](http://www.ahtdnatesting.co.uk))

\* Foto's van hondjes:  
Uit eigen archief.  
Bewust gekozen vanwege het mildere weergave.

##### Meer informatie en bronnen:

\* Universiteit Bern, Zwitserland  
([www.genetics.unibe.ch](http://www.genetics.unibe.ch))

\* Bull Terrier Club of America  
([www.btca.com](http://www.btca.com))

\* Diverse publicaties via:

- NCBI/PubMed  
([www.ncbi.nlm.nih.gov](http://www.ncbi.nlm.nih.gov))

- Researchgate  
([www.researchgate.net](http://www.researchgate.net))

\* Bull Terrier Monthly  
([www.bullterriermonthly.com](http://www.bullterriermonthly.com))

\* Animal Health Trust  
([www.ahtdnatesting.co.uk](http://www.ahtdnatesting.co.uk))

\* Facebook groep tbv LAD  
([www.facebook.com](http://www.facebook.com))